

1.1 ความเป็นมา

พระบาทสมเด็จพระบรมชนกาธิเบศร มหาภูมิพลอดุลยเดชมหาราช บรมนาถบพิตร ทรงมีความห่วงใยชีวิตความเป็นอยู่ของราษฎรบริเวณพื้นที่ลุ่มน้ำบางทรายตอนบน อำเภอดงหลวง จังหวัดมุกดาหาร โดยได้ทรงมีพระราชดำริกับ พลเอกเทียนชัย จันทมุกดา รองสมุหราชองครักษ์ ณ ศาลาดุสิตาลัย สวนจิตรลดา พระราชวังดุสิต เมื่อวันที่ 10 มิถุนายน 2537 สรุปได้ว่า “ให้จัดทำโครงการอ่างเก็บน้ำห้วยพุง บ้านคำผักกูด บ้านसानแว (ห้วยด่าน) ห้วยหอย ห้วยพุง และห้วยทา โดยในระยะแรกให้กรมชลประทานตรวจสอบสภาพพื้นที่ การถือครองที่ดิน สภาพน้ำท่าในลำห้วยต่าง ๆ และสภาพการเพาะปลูก การทำกินของราษฎร เพื่อใช้เป็นข้อมูลพิจารณาศึกษา ก่อสร้างแหล่งน้ำช่วยเหลือการเพาะปลูกและการอุปโภค-บริโภค เกิดประโยชน์อย่างแท้จริง และให้ส่วนราชการที่เกี่ยวข้องร่วมกันดำเนินการให้เกิดการจัดการในรูปแบบเดียวกับสหกรณ์การเกษตรหุบกะพง ตำบลเขาใหญ่ อำเภอลำดวน จังหวัดสุรินทร์”

ต่อมาเมื่อวันที่ 5 กรกฎาคม 2537 ได้ทรงพระราชทานพระราชดำริเพิ่มเติม สรุปความว่า ควรเปิดโครงการพัฒนาพื้นที่ลุ่มน้ำห้วยบางทรายตอนบน เนื้อที่ประมาณ 102,000 ไร่ โดยมีคณะกรรมการบริหารโครงการฯ ซึ่งประกอบด้วยผู้แทนจากส่วนราชการที่เกี่ยวข้องตามความเหมาะสม และควรกำหนดพื้นที่โครงการ ออกเป็นเขตให้สอดคล้องกับการพัฒนาโครงสร้างพื้นฐานที่เอื้ออำนวยต่อการพัฒนาในรูปแบบต่าง ๆ ที่เหมาะสม จำนวน 4 เขต ดังนี้

1) เขตที่ 1 (เขตพัฒนาอาชีพเสริม) ได้แก่ พื้นที่ทางตอนบนบริเวณบ้านคำผักกูด บ้านसानแว ตำบลกกตูม อำเภอดงหลวง ควรกำหนดเป็นเขตพัฒนาอาชีพเสริม เนื้อที่รวมทั้งสิ้น 4,000 ไร่

2) เขตที่ 2 (เขตพัฒนาการเกษตร) ได้แก่ บริเวณบ้านปากช่อง และบ้านนาหินกอง ตำบลกกตูม อำเภอดงหลวง ควรเร่งพิจารณาก่อสร้างโครงการอ่างเก็บน้ำห้วยหอย และห้วยพุง เพื่อช่วยเหลือพื้นที่เพาะปลูก รวมทั้งสิ้น 4,300 ไร่

3) เขตที่ 3 (เขตพัฒนาการเกษตร) ได้แก่ บริเวณบ้านแก่งนาง ตำบลกกตูม อำเภอดงหลวง รับน้ำจากโครงการอ่างเก็บน้ำห้วยทา และโครงการอ่างเก็บน้ำห้วยไผ่

4) เขตที่ 4 (เขตอนุรักษ์และฟื้นฟูสภาพป่า) ได้แก่ พื้นที่ในเขตโครงการพัฒนาพื้นที่ลุ่มน้ำห้วยบางทรายตอนบนฯ ส่วนที่อยู่นอกพื้นที่พัฒนาเขตที่ 1-3 โดยจัดให้มีการรักษาป่าที่สมบูรณ์ให้คงสภาพ สำหรับป่าที่ถูกทำลายควรทำการฟื้นฟูให้กลับคืนสภาพป่าที่สมบูรณ์ต่อไป

กรมชลประทาน ได้ดำเนินโครงการพัฒนาพื้นที่ลุ่มน้ำห้วยบางทรายตอนบนอัน เนื่องมาจากพระราชดำริ โดยในขั้นแรก โครงการพัฒนาลุ่มน้ำห้วยบางทรายตอนบน อันเนื่องมาจากพระราชดำริ ครอบคลุมพื้นที่เขตอำเภอดงหลวง 102,000 ไร่ ต่อมาในวันที่ 30 ตุลาคม 2538 สำนักงานคณะกรรมการพิเศษเพื่อประสานงานโครงการอันเนื่องมาจากพระราชดำริ (สำนักงาน กปร.) ได้พิจารณาหมู่บ้านห้วยตาเปาะเข้าร่วมเป็นหมู่บ้านหนึ่งในโครงการพัฒนาลุ่มน้ำห้วยบางทรายตอนบน อันเนื่องมาจากพระราชดำริ จึงได้ผนวกพื้นที่อำเภอคำชะอี อีก 82,000 ไร่ เข้าร่วมในโครงการ ซึ่งสภาพพื้นที่โดยทั่วไปเป็นแอ่งในหุบเขามีเทือกเขาล้อมรอบทางทิศเหนือ ทิศตะวันตก และทิศใต้ สภาพเป็นป่าและภูเขา มีหมู่บ้านตั้งอยู่ในพื้นที่ราบและริมห้วยทางทิศตะวันออก แหล่งต้นน้ำสาขาของห้วยบางทราย มีลำน้ำสาขาที่สำคัญ เช่น ห้วยพุง ห้วยพุง ห้วยไผ่ เป็นต้น ราษฎรส่วนใหญ่มีอาชีพทำการเกษตรโดยอาศัยน้ำฝนเป็นหลัก ทำนาบริเวณที่ลุ่มตามริมห้วย ที่ดอนส่วนใหญ่ปลูกมันสำปะหลัง และยางพารา ซึ่งมีแนวโน้มขยายตัวเพิ่มขึ้น และเนื่องจากราษฎรในพื้นที่ลุ่มน้ำห้วยบางทรายตอนบน

ประสบทั้งปัญหาการขาดแคลนน้ำเพื่อการเกษตรและเพื่อการอุปโภค-บริโภค กรมชลประทาน จึงได้เข้าไปพัฒนาแหล่งน้ำเพื่อแก้ปัญหา โดยได้ก่อสร้างอ่างเก็บน้ำทั้งขนาดเล็กและขนาดกลางในลำน้ำสาขาอย่างต่อเนื่อง ตั้งแต่ปี 2537 – 2556 ผ่านไปกว่า 19 ปี กรมชลประทานได้สร้างอ่างเก็บน้ำไปแล้ว 7 แห่ง ได้แก่

- 1) อ่างเก็บน้ำห้วยทา บ้านแก่งนาง ความจุ 2.23 ล้านลูกบาศก์เมตร พื้นที่ชลประทาน 1,200 ไร่
- 2) อ่างเก็บน้ำห้วยตะไถ บ้านคำฝักกุด ความจุ 0.758 ล้านลูกบาศก์เมตร พื้นที่ชลประทาน 400 ไร่
- 3) อ่างเก็บน้ำบ้านसानแก้ว บ้านसानแก้ว ความจุ 0.54 ล้านลูกบาศก์เมตร พื้นที่ชลประทาน 500 ไร่
- 4) อ่างเก็บน้ำห้วยพุง บ้านนาหินกอง ความจุ 4.5 ล้านลูกบาศก์เมตร พื้นที่ชลประทาน 2,700 ไร่
- 5) อ่างเก็บน้ำห้วยหอย บ้านปากช่อง ความจุ 2.0 ล้านลูกบาศก์เมตร พื้นที่ชลประทาน 1,300 ไร่
- 6) อ่างเก็บน้ำห้วยพุง บ้านนาโคกสูง ความจุ 4.0 ล้านลูกบาศก์เมตร พื้นที่ชลประทาน 1,200 ไร่
- 7) อ่างเก็บน้ำห้วยไผ่ บ้านแก่งนาง ความจุ 10.50 ล้านลูกบาศก์เมตร พื้นที่ชลประทาน 1,600 ไร่

อย่างไรก็ตามอ่างเก็บน้ำทั้ง 7 แห่งดังกล่าว ล้วนตั้งอยู่ในเขตอำเภอคงหลวง จังหวัดมุกดาหารทั้งสิ้น แต่ยังมีพื้นที่ลุ่มน้ำห้วยบางทรายตอนบนที่อยู่ในเขตอำเภอกำแพงแสน อีกประมาณ 82,000 ไร่ ยังไม่ได้มีการพัฒนาแหล่งน้ำ ซึ่งประชาชนก็ได้รับความเดือดร้อนจากภาวะขาดแคลนน้ำเช่นกัน

สำหรับในลุ่มน้ำห้วยตาเปอะ ในปี 2540 สำนักงานชลประทานที่ 5 บันทึกที่ กษ. 0330/610 ลงวันที่ 27 กุมภาพันธ์ 2540 เสนอโครงการอ่างเก็บน้ำห้วยตาเปอะเป็นหนึ่งในสามของโครงการที่ได้จากผลการศึกษาความเหมาะสมเบื้องต้นโครงการห้วยตาเปอะ ซึ่งประกอบด้วย โครงการอ่างเก็บน้ำห้วยตาเปอะ โครงการอ่างเก็บน้ำห้วยยางโน และโครงการฝายทดน้ำห้วยตาเปอะ

พ.ศ. 2542 กรมชลประทาน ได้ศึกษาและตรวจสอบสภาพภูมิประเทศ สภาพลุ่มน้ำ และพื้นที่เป้าหมายของโครงการ พร้อมทั้งได้จัดทำรายงานความเหมาะสมเบื้องต้น และกำหนดโครงการที่มีความเหมาะสม ได้แก่ อ่างเก็บน้ำห้วยตาเปอะอันเนื่องมาจากพระราชดำริ ที่ตั้งห้วยงานอยู่พิกัดที่ 48 QVD 255463 ระวาง 5842 II

พ.ศ. 2545 กรมชลประทาน ได้ดำเนินการศึกษาแผนแม่บทเพื่อการดำเนินงานพัฒนาลุ่มน้ำยังและลุ่มน้ำห้วยบางทรายอย่างเป็นระบบ ผลของการศึกษาแผนแม่บทของลุ่มน้ำห้วยบางทราย คือ โครงการฝายห้วยบางทรายและโครงการอ่างเก็บน้ำห้วยตาเปอะอันเนื่องมาจากพระราชดำริ แต่เนื่องจากโครงการฝายห้วยบางทราย ได้มีการดำเนินการศึกษาความเหมาะสมโครงการไว้แล้ว ดังนั้น โครงการอ่างเก็บน้ำห้วยตาเปอะอันเนื่องมาจากพระราชดำริ จึงได้รับการคัดเลือกเพื่อดำเนินการการศึกษาความเหมาะสมและผลกระทบสิ่งแวดล้อมต่อไป

โครงการอ่างเก็บน้ำห้วยตาเปอะอันเนื่องมาจากพระราชดำริ จังหวัดมุกดาหาร จึงเป็นโครงการพัฒนาแหล่งน้ำขนาดกลาง ประเภทอ่างเก็บน้ำ ที่มีความสำคัญและจำเป็นต้องดำเนินการตามแนวนโยบายพื้นฐานแห่งรัฐ และสอดคล้องกับยุทธศาสตร์การพัฒนาแหล่งน้ำ สำหรับใช้เป็นแหล่งเก็บกักน้ำและเครื่องมือในการบริหารจัดการน้ำในลุ่มน้ำห้วยบางทรายตอนบน เป็นอ่างเก็บน้ำที่มีศักยภาพในการแก้ไขปัญหาทั้งในด้านการขาดแคลนน้ำและอุทกภัย ซึ่งจะสามารถช่วยแก้ไขปัญหาที่เกิดขึ้นในพื้นที่ลุ่มน้ำห้วยตาเปอะ

ในด้านการเตรียมความพร้อม กรมชลประทาน จึงได้ดำเนินการศึกษาความเหมาะสม สำนักรวดด้านธรณี และศึกษาผลกระทบสิ่งแวดล้อมเบื้องต้น ตลอดจนดำเนินการด้านการมีส่วนร่วมของประชาชนในพื้นที่โครงการ

เนื่องจากโครงการอ่างเก็บน้ำห้วยตาเปอะอันเนื่องมาจากพระราชดำริ จังหวัดมุกดาหาร มีพื้นที่อ่างเก็บน้ำอยู่ในเขตรักษาพันธุ์สัตว์ป่าภูสีฐาน และเขตป่าสงวนแห่งชาติ ป่าดงภูสีฐาน ในพื้นที่ป่าอนุรักษ์ (โซน C) ซึ่งตามมติคณะรัฐมนตรี เมื่อวันที่ 26 เมษายน 2554 เรื่อง การทบทวนการกำหนดประเภทและขนาดโครงการที่ต้องเสนอรายงานการวิเคราะห์ผลกระทบสิ่งแวดล้อมตามมติคณะรัฐมนตรีเกี่ยวกับป่าอนุรักษ์เพิ่มเติม เมื่อวันที่ 13 กันยายน 2537 กำหนดให้โครงการเขื่อนเก็บกักน้ำหรืออ่างเก็บน้ำที่มีพื้นที่โครงการอยู่ในพื้นที่ป่าอนุรักษ์เพิ่มเติมตั้งแต่ 500 ไร่ ขึ้นไป ซึ่งรายงานการประเมินผลกระทบสิ่งแวดล้อม (EIA) ได้รับความเห็นชอบ

จากคณะกรรมการผู้ชำนาญการพิจารณารายงานการประเมินผลกระทบสิ่งแวดล้อมโครงการพัฒนาแหล่งน้ำ เมื่อวันที่ 11 กันยายน 2563

1.2 วัตถุประสงค์ของการจัดทำรายงาน

1.2.1 เพื่อติดตามการดำเนินงานของโครงการให้เป็นไปตามมาตรการป้องกันแก้ไข และมาตรการติดตามตรวจสอบผลกระทบสิ่งแวดล้อมที่ระบุไว้ในรายงานการประเมินผลกระทบสิ่งแวดล้อม

1.2.2 เพื่อติดตามผลการดำเนินงานของหน่วยงานที่เกี่ยวข้องให้เป็นไปตามแผนปฏิบัติการป้องกันแก้ไขผลกระทบสิ่งแวดล้อม และติดตามตรวจสอบผลกระทบสิ่งแวดล้อม โครงการอ่างเก็บน้ำห้วยตาเปอะ อันเนื่องมาจากพระราชดำริ จังหวัดมุกดาหาร

1.3 ที่ตั้งโครงการ

โครงการอ่างเก็บน้ำห้วยตาเปอะอันเนื่องมาจากพระราชดำริ พิกัด 48 QVD 255463 ระวาง 5842 II บ้านตาเปอะ ตำบลบ้านค้อ อำเภอดงคำชะอี จังหวัดมุกดาหาร

1.4 ลักษณะของโครงการ

1.4.1 ที่ตั้งอ่างเก็บน้ำ บ้านตาเปอะ ตำบลบ้านค้อ อำเภอดงคำชะอี จังหวัดมุกดาหาร

1.4.2 ลักษณะอุทกวิทยา

- พื้นที่รับน้ำของอ่างเก็บน้ำ	50.00	ตร.กม.
- ปริมาณน้ำไหลลงอ่างเฉลี่ย	25.56	ล้าน ลบ.ม./ปี
- ปริมาณฝนเฉลี่ยทั้งปี	1,205.40	มม.

1.4.3 อ่างเก็บน้ำ

- พื้นที่ผิวอ่างฯ ที่ระดับต่ำสุด	461.58	ไร่
- พื้นที่ผิวอ่างฯ ที่ระดับเก็บกัก	2,151.96	ไร่
- พื้นที่ผิวอ่างฯ ที่ระดับน้ำสูงสุด	2,458.03	ไร่
- ระดับน้ำต่ำสุดประมาณ	+285.000	ม.(ร.ท.ก.)
- ระดับน้ำเก็บกักประมาณ	+294.000	ม.(ร.ท.ก.)
- ระดับน้ำสูงสุดประมาณ	+295.442	ม.(ร.ท.ก.)
- ความจุอ่างฯ ที่ระดับน้ำต่ำสุด	1.41	ล้าน ลบ.ม.
- ความจุอ่างฯ ที่ระดับเก็บกัก	20.04	ล้าน ลบ.ม.
- ความจุอ่างฯ ที่ระดับน้ำสูงสุด	24.85	ล้าน ลบ.ม.

1.4.4 อาคารหวังาน

- ประเภทเขื่อน	เขื่อนดินแบบ ZONE DAM	
- ระดับสันเขื่อน	+297.500	ม.(ร.ท.ก.)
- ความสูงสันเขื่อน	22.50	ม.
- ความกว้างสันเขื่อน	8.00	ม.
- ความยาวสันเขื่อน	518.00	ม.
- ลาดทำนบดินด้านเหนือน้ำ	1 : 3	
- ลาดทำนบดินด้านท้ายน้ำ	1 : 2.5	

1.4.5 อาคารระบายน้ำล้น (Spillway)

- ที่ตั้ง	ฝั่งขวาของเขื่อน
- ประเภท	Side Channel Spillway

- ระดับสันฝาย	+294.000	ม.(ร.ท.ก.)
- ความยาวสันฝาย	50.00	เมตร
- ความยาวของอาคารระบายน้ำล้น	234.66	เมตร
- ระบายน้ำได้สูงสุด	112.28	ลบ.ม./วินาที

1.4.6 อาคารท่อน้ำ (Canal Outlet)

- ประเภท	ท่อเหล็ก Steel Liner หุ้ม ค.ส.ล.
----------	----------------------------------

ฝั่งซ้าย

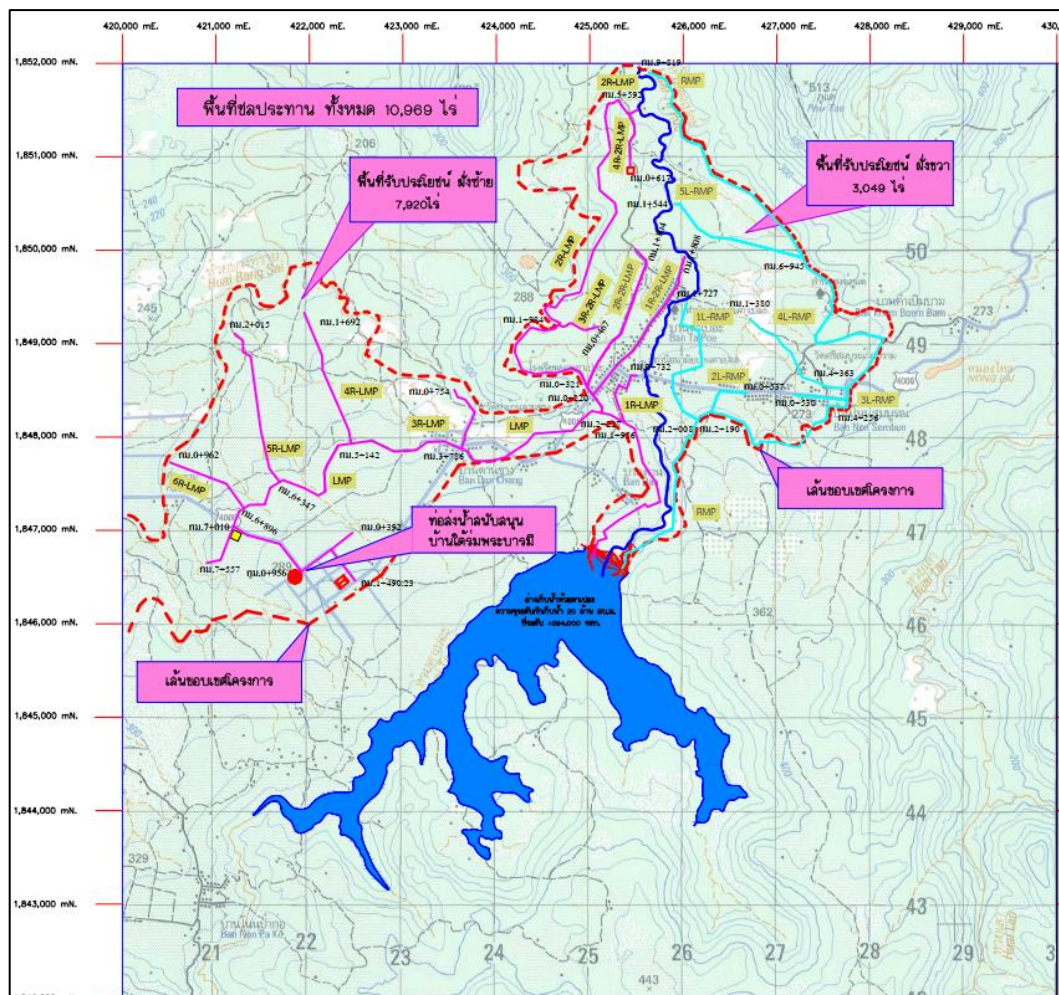
- ท่อส่งน้ำฝั่งซ้าย	ขนาด Ø 1.20-1.00	ม.
- อัตราการส่งน้ำได้สูงสุด	7.00	ลบ.ม./วินาที

ฝั่งขวา

- ท่อส่งน้ำฝั่งขวา	ขนาด Ø 1.20	ม.
- อัตราการส่งน้ำได้สูงสุด	8.50	ลบ.ม./วินาที
- ระดับธรณีท่อ	+285.00	ม.(รทก.)

1.4.7 พื้นที่ชลประทาน

- พื้นที่ชลประทานฝั่งขวา	3,049	ไร่
- พื้นที่ชลประทานฝั่งซ้าย	7,920	ไร่
- พื้นที่ชลประทานรวม	10,969	ไร่



รูปที่ 1.4-1 แผนที่โครงการอ่างเก็บน้ำห้วยตาเปอะอันเนื่องมาจากพระราชดำริ จังหวัดมุกดาหาร

1.5 ผลกระทบด้านบวก

1.5.1 อุทกวิทยาน้ำผิวดินและแหล่งน้ำ : สามารถควบคุมปริมาณน้ำท่าในห้วยตาเปอะ โดยลดปริมาณน้ำท่าในฤดูฝนและเพิ่มน้ำท่าในฤดูแล้งและได้มีการพัฒนาพื้นที่ชลประทาน 10,969 ไร่

1.5.2 อุทกวิทยาน้ำใต้ดิน : ส่งผลให้มีปริมาณน้ำใต้ดินเพิ่มขึ้นได้บริเวณท้ายเขื่อน

1.5.3 พื้นที่ชุ่มน้ำ จะมีการปล่อยน้ำจากเขื่อน เพื่อการชลประทานด้านท้ายน้ำและมีการปล่อยน้ำเพื่อรักษานิเวศท้ายน้ำ

1.5.4 ทรัพยากรดิน : การปล่อยน้ำในพื้นที่ชลประทานทำให้ดินบริเวณท้ายน้ำในพื้นที่ชลประทานมีความชุ่มชื้น สามารถละลายแร่ธาตุให้ประโยชน์แก่พืชได้

1.5.5 นิเวศวิทยาทางน้ำและการประมง : การที่มีการกักเก็บน้ำที่มากขึ้น แสงสามารถส่องผ่านน้ำ ทำให้การเจริญเติบโตของแพลงก์ตอนมากขึ้น เป็นแหล่งอาหารป้อนภูมิให้ห่วงโซ่อาหารมากขึ้น สามารถเพิ่มผลผลิตปลาในพื้นที่อ่างได้สูงกว่าปัจจุบันและส่วนพื้นที่ท้ายน้ำทำให้เกิดการไหลของน้ำตลอดปี จึงมีส่วนทำให้ผลผลิตและความอุดมสมบูรณ์ของแหล่งน้ำธรรมชาติสูงขึ้น

1.5.6 การใช้น้ำ : โครงการทำให้เกิดความมั่นคงในการใช้น้ำโดยเฉพาะในฤดูแล้ง และสามารถสนับสนุนการทำการเกษตรตลอดจนการรักษาระบบนิเวศท้ายน้ำ

1.5.7 การบริหารจัดการน้ำ : มีการบริหารจัดการน้ำเพื่อกิจกรรมการใช้น้ำในด้านต่าง ๆ ทั้งด้านเกษตรกรรม การอุปโภค-บริโภค และเป็นแหล่งเพาะเลี้ยงสัตว์น้ำ

1.5.8 เกษตรและการเลี้ยงสัตว์ : เมื่อโครงการแล้วเสร็จส่งผลโดยตรงเรื่องการใช้น้ำเพื่อการเกษตร

1.5.9 การชลประทานและการระบายน้ำ : ได้รับน้ำเพื่อการชลประทานฤดูฝนและฤดูแล้ง ส่งผลให้เกษตรกรมีรายได้เพิ่มขึ้น

1.5.10 การบรรเทาอุทกภัย : การมีโครงการทำให้ช่วยบรรเทาอุทกภัยในพื้นที่ลุ่มน้ำห้วยตาเปอะ

1.5.11 อุตสาหกรรม : เมื่อมีโครงการมีโอกาสกระตุ้นให้อุตสาหกรรมในพื้นที่โครงการมีมากขึ้น

1.5.12 สภาพเศรษฐกิจ สังคม และองค์กร : เกิดผลกระทบทางด้านบวกในเรื่องการประกอบอาชีพเกษตรกรรม เนื่องจากมีน้ำมากขึ้น ส่งผลต่อความมั่นคงในอาชีพ ลดการอพยพแรงงานเข้าสู่เมือง ลดปัญหาน้ำท่วมไหลหลาก

1.6 ผลกระทบด้านลบ

1.6.1 คุณภาพน้ำผิวดิน

พื้นที่อ่างเก็บน้ำ เมื่อมีการกักเก็บน้ำในระยะแรกอาจจะทำให้มีการเน่าเสียของเศษซากพืชได้ จึงทำให้น้ำที่ระบายออกมาในระยะแรกมีค่าออกซิเจนละลายน้ำต่ำกว่าสภาพน้ำปกติ และในพื้นที่ชลประทาน การพัฒนาพื้นที่เกษตรกรรมทำให้มีการเปิดหน้าดินมากขึ้นส่งผลต่อความชุ่มชื้นของน้ำ และอาจส่งผลให้มีการใช้สารเคมีปราบศัตรูพืชมากขึ้นด้วย

1.6.2 การกัดเซาะและการตกตะกอนท้ายน้ำ

ปริมาณตะกอนที่เกิดขึ้นส่วนใหญ่เกิดจากพื้นที่รับน้ำจะตกสะสมอยู่ในอ่างเก็บน้ำ ส่วนด้านท้ายน้ำจะเกิดขึ้นในพื้นที่ชลประทานที่มีโอกาสเกิดตะกอนจากการเปิดพื้นที่เกษตรกรรม

1.7 ความก้าวหน้าการก่อสร้างโครงการ

1.7.1 งานก่อสร้างทำนบกั้นดินห้วยตาเปอะและอาคารประกอบ

เริ่มดำเนินการก่อสร้างอ่างเก็บน้ำ เมื่อปี 2556-2560 งานดำเนินการเอง โดยสำนักงานก่อสร้างชลประทานขนาดกลางที่ 7 วงเงินรวม 193,455,000 บาท (ไม่รวมระบบส่งน้ำ) ซึ่งปัจจุบันดำเนินการแล้วเสร็จ 100 เปอร์เซ็นต์

1.7.2 งานก่อสร้างระบบท่อส่งน้ำพร้อมอาคารประกอบฝั่งซ้าย

ระบบท่อส่งน้ำพร้อมอาคารประกอบฝั่งซ้าย ความยาว 23.128 กิโลเมตร ประกอบไปด้วยท่อส่งน้ำสาย LMP ความยาว 7,520 เมตร, สาย 1R-LMP ความยาว 5,492 เมตร, สาย 2R-LMP ความยาว 1,692 เมตร, สาย 3R-LMP ความยาว 2,015 เมตร, สาย 4R-LMP ความยาว 962 เมตร, สาย 1L-1R-LMP ความยาว 580 เมตร, สาย 1R-1R-LMP ความยาว 2,808 เมตร, สาย 2R-1R-LMP ความยาว 1,592 เมตร, สาย 3R-1R-LMP ความยาว 467 เมตร โดยระยะเวลาก่อสร้าง ปี 2563-2566 ตามสัญญาเลขที่ กจ. 43/2563 (สพด.) ลงวันที่ 14 กรกฎาคม 2563 ผู้รับจ้าง บริษัท พระราม 2 การโยธา จำกัด อายุสัญญา 1,260 วัน เริ่มอายุสัญญา วันที่ 14 กรกฎาคม 2563 สิ้นสุดอายุสัญญาวันที่ 30 ธันวาคม 2566 วงเงิน 958,854,900 บาท มีแผนและผลงาน (เทียบทั้งโครงการ) ณ วันที่ 30 กันยายน 2567 ดังนี้

- แผนงานสะสมทั้งโครงการ = 100.000 เปอร์เซ็นต์
- ผลงานสะสมทั้งโครงการ = 100.000 เปอร์เซ็นต์ (อยู่ระหว่างการส่งมอบงาน)

1.7.3 งานก่อสร้างระบบท่อส่งน้ำพร้อมอาคารประกอบฝั่งขวา

- แผนงานสะสมทั้งโครงการ = 4.54 เปอร์เซ็นต์
- ผลงานสะสมทั้งโครงการ = 4.54 เปอร์เซ็นต์



รูปที่ 1.7-1 ความก้าวหน้าการก่อสร้างท่อส่งน้ำสาย LMP กม.0+000 – กม. 0+700



รูปที่ 1.7-2 ความก้าวหน้าการก่อสร้างท่อส่งน้ำสาย LMP กม.1+800 – กม. 2+400



รูปที่ 1.7-3 ความก้าวหน้าการก่อสร้างท่อส่งน้ำสาย LMP กม.5+000 – กม. 5+700



รูปที่ 1.7-4 ความก้าวหน้าการก่อสร้างท่อส่งน้ำสาย LMP กม.7+000 – กม. 7+557



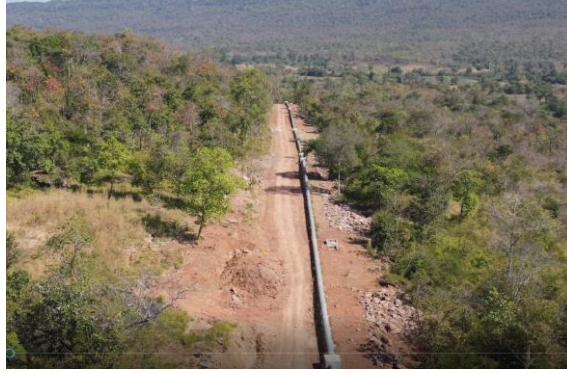
รูปที่ 1.7-5 ความก้าวหน้าการก่อสร้างท่อส่งน้ำสาย 1R-LMP กม.0+000 – กม. 0+400



รูปที่ 1.7-6 ความก้าวหน้าการก่อสร้างท่อส่งน้ำสาย 2R-LMP กม.0+000 – กม. 0+360



รูปที่ 1.7-7 ความก้าวหน้าการก่อสร้างท่อส่งน้ำสาย 2R-LMP กม.2+000 – กม. 2+500



รูปที่ 1.7-8 ความก้าวหน้าการก่อสร้างท่อส่งน้ำสาย 2R-LMP กม.2+500 – กม. 3+000



รูปที่ 1.7-9 ความก้าวหน้าการก่อสร้างท่อส่งน้ำสาย 2R-LMP กม.3+500 – กม. 4+500



รูปที่ 1.7-10 ความก้าวหน้าการก่อสร้างท่อส่งน้ำสาย 2R-LMP กม.5+000 – กม. 5+592



รูปที่ 1.7-11 ความก้าวหน้าการก่อสร้างท่อส่งน้ำสาย 3R-LMP กม.0+000 – กม. 0+500



รูปที่ 1.7-12 ความก้าวหน้าการก่อสร้างท่อส่งน้ำสาย 4R-LMP กม.0+000 – กม. 1+000



รูปที่ 1.7-13 งานอาคารหัวจ่ายน้ำ (ดำเนินงานแล้วเสร็จ)

1.8 แผนปฏิบัติการป้องกันแก้ไขผลกระทบสิ่งแวดล้อมและติดตามตรวจสอบผลกระทบสิ่งแวดล้อม

ในการป้องกันแก้ไขผลกระทบสิ่งแวดล้อมและติดตามตรวจสอบผลกระทบสิ่งแวดล้อม จากการดำเนินการโครงการอ่างเก็บน้ำห้วยตาเปาะอันเนื่องมาจากพระราชดำริ จังหวัดมุกดาหาร ได้มีการจัดทำรายงานแผนปฏิบัติการฯ ซึ่งประกอบไปด้วยแผนต่าง ๆ รวมทั้งสิ้น 26 แผนงาน ได้แก่

- แผนปฏิบัติการป้องกันแก้ไขผลกระทบสิ่งแวดล้อมจำนวน 16 แผนงาน
- แผนติดตามตรวจสอบผลกระทบสิ่งแวดล้อมจำนวน 10 แผนงาน

โดยใช้งบประมาณในระยะเวลาดำเนินการตามแผนครอบคลุมระยะดำเนินการโครงการ รวมทั้งสิ้น 120.3800 ล้านบาท ดังตารางที่ 1.8-1

ตารางที่ 1.8-1 สรุปแผนการปฏิบัติการป้องกันแก้ไขและติดตามตรวจสอบผลกระทบสิ่งแวดล้อม โครงการอ่างเก็บน้ำห้วยตาเปอะอันเนื่องมาจากพระราชดำริ จังหวัดมุกดาหาร

แผนปฏิบัติการ	ระยะเวลา ดำเนินการ (ปี)	ปีดำเนินการโครงการ																				รวม (ล้านบาท)	หน่วยงานรับผิดชอบ ¹
		ระยะก่อสร้าง					ระยะดำเนินการ																
		2556	2557	2558	2559	2560	2561	2562	2563	2564	2565	2566	2567	2568	2569	2570	2571	2572	2573	2574			
1. แผนปฏิบัติการการป้องกันแก้ไขผลกระทบสิ่งแวดล้อม																							
1.1 แผนงานเตรียมความพร้อมและสร้างความเข้าใจด้านการป้องกันแก้ไขและติดตามตรวจสอบผลกระทบสิ่งแวดล้อม	4																					กรมชลประทาน สำนักงานก่อสร้างชลประทานขนาดกลางที่ 7	
1.2 แผนการผลักดันและเคลื่อนย้ายสัตว์ป่าออกจากพื้นที่ก่อสร้าง	3																					สำนักบริหารพื้นที่อนุรักษ์ที่ 9 (อุบลราชธานี) กรมอุทยานแห่งชาติ สัตว์ป่าและพันธุ์พืช เขตรักษาพันธุ์สัตว์ป่าภูสีฐาน	
1.3 แผนการปลูกป่าทดแทนและดูแลรักษา	10																					สำนักบริหารพื้นที่อนุรักษ์ที่ 9 (อุบลราชธานี), กรมป่าไม้, กรมอุทยานแห่งชาติ สัตว์ป่าและพันธุ์พืช เขตรักษาพันธุ์สัตว์ป่าภูสีฐาน	
1.4 แผนการก่อสร้างหน่วยพิทักษ์ป่า	3																					สำนักบริหารพื้นที่อนุรักษ์ที่ 9 (อุบลราชธานี) กรมอุทยานแห่งชาติ สัตว์ป่าและพันธุ์พืช เขตรักษาพันธุ์สัตว์ป่าภูสีฐาน	
1.5 แผนการบริหารการใช้น้ำและองค์กรกลุ่มผู้ใช้น้ำ	13																					กรมชลประทาน โครงการชลประทานมุกดาหาร	
1.6 แผนการเฝ้าระวังด้านสุขภาพ ความปลอดภัย และอนามัยสิ่งแวดล้อม	8																					กรมอนามัย สำนักงานสาธารณสุขจังหวัดมุกดาหาร	
1.7 แผนการเฝ้าระวังโรคติดต่อฯโดยแมลงและจัดการพาหะนำโรคแบบผสมผสาน	5																					กรมควบคุมโรค/สำนักงานโรคติดต่อฯโดยแมลง/สำนักงานป้องกันควบคุมโรคที่ 10 (อุบลราชธานี)/สำนักงานสาธารณสุขจังหวัดมุกดาหาร	
1.8 แผนการเฝ้าระวังป้องกันและควบคุมผลกระทบต่อสุขภาพด้านโรคหนองพยาธิ	4																					กรมควบคุมโรค/สำนักโรคติดต่อทั่วไป/สำนักงานป้องกันควบคุมโรค/สำนักงานสาธารณสุขจังหวัดมุกดาหาร	
1.9 แผนการเฝ้าระวังป้องกันและความเสี่ยงด้านสุขภาพจากการใช้สารเคมีทางการเกษตร	7																					สำนักงานสาธารณสุขจังหวัดมุกดาหาร	
1.10 แผนการเฝ้าระวังป้องกันความเสี่ยงไหมของทรัพยากรดินและรักษาความอุดมสมบูรณ์ของดิน	13																					กรมพัฒนาที่ดิน สถานีพัฒนาที่ดินมุกดาหาร	
1.11 แผนการพัฒนาศักยภาพเครือข่ายด้านสุขภาพในการติดตามตรวจสอบผลกระทบต่อสุขภาพจากโครงการอ่างเก็บน้ำห้วยตาเปอะ จังหวัดมุกดาหาร	8																					กรมอนามัย กองประเมินผลกระทบต่อสุขภาพ	
1.12 แผนงานตรวจสอบความหลากหลายชนิดสัตว์ป่าในพื้นที่โดยรอบโครงการอ่างเก็บน้ำห้วยตาเปอะ	2																					กรมอุทยานแห่งชาติ สัตว์ป่าและพันธุ์พืช เขตรักษาพันธุ์สัตว์ป่าภูสีฐาน	
1.13 แผนการติดตามดูแลพื้นที่ป่าไม้	10																					กรมป่าไม้, กรมอุทยานแห่งชาติ สัตว์ป่าและพันธุ์พืช เขตรักษาพันธุ์สัตว์ป่าภูสีฐาน	
1.14 แผนการส่งเสริมและพัฒนาอาชีพ	6																					กรมการพัฒนาชุมชน สำนักงานพัฒนาชุมชนจังหวัดมุกดาหาร ศูนย์การพัฒนาภูพานอันเนื่องมาจากพระราชดำริ	
1.15 แผนการส่งเสริมและพัฒนาการเกษตร	5																					กรมส่งเสริมการเกษตร / สำนักงานเกษตรจังหวัดมุกดาหาร	
1.16 แผนอนุรักษ์และพัฒนาประมง	6																					กรมประมง กองวิจัยและพัฒนาประมงน้ำจืด/ ศูนย์วิจัยและพัฒนาประมงน้ำจืด อุบลราชธานี	
2. แผนปฏิบัติการติดตามตรวจสอบผลกระทบสิ่งแวดล้อม																							
2.1 แผนการติดตามตรวจสอบด้านสภาพภูมิอากาศและอุทกนิเวศวิทยา	13																					กรมชลประทาน ศูนย์อุทกวิทยาชลประทานภาคตะวันออกเฉียงเหนือตอนบน	
2.2 แผนการติดตามตรวจสอบผลกระทบด้านอุทกวิทยาน้ำผิวดิน	13																					กรมชลประทาน ศูนย์อุทกวิทยาชลประทานภาคตะวันออกเฉียงเหนือตอนบน	
2.3 แผนการติดตามตรวจสอบด้านนิเวศวิทยาทางน้ำ อ่างเก็บน้ำห้วยตาเปอะ	7																					กรมประมง / ศูนย์วิจัยและพัฒนาประมงน้ำจืด เขต 4 (อุบลราชธานี)	
2.4 แผนการติดตามตรวจสอบด้านคุณภาพน้ำผิวดิน	8																					กรมชลประทาน สำนักบริหารโครงการ	
2.5 แผนการติดตามตรวจสอบด้านคุณภาพน้ำใต้ดิน	8																					กรมชลประทาน สำนักบริหารโครงการ	
2.6 แผนการติดตามตรวจสอบคุณภาพดินและระดับความอุดมสมบูรณ์ของดิน	7																					กรมชลประทาน สำนักบริหารโครงการ	
2.7 แผนปฏิบัติการติดตามตรวจสอบผลกระทบสิ่งแวดล้อมด้านเศรษฐกิจสังคมและองค์กร	5																					กรมชลประทาน สำนักบริหารโครงการ	
2.8 แผนการติดตามตรวจสอบผลกระทบสิ่งแวดล้อมด้านธรณีวิทยาและแผ่นดินไหว	6																					กรมชลประทาน สำนักบริหารโครงการ	
2.9 แผนการติดตามตรวจสอบการตัดฟันซีกกลางไม้ซุง	3																					กรมชลประทาน องค์การอุตสาหกรรมป่าไม้ (อป.)	
2.10 แผนการติดตามและประเมินผลการปฏิบัติตามแผนป้องกันแก้ไข และลดผลกระทบสิ่งแวดล้อมและติดตามตรวจสอบผลกระทบสิ่งแวดล้อม	13																					กรมชลประทาน สำนักบริหารโครงการ	